

onym of *Pachygastria* Hübner, [1820] and junior subjective synonym of *Lasiocampa* Schrank, 1802.

中到大型。经常雌性和雄性具有不同色泽。前翅宽圆，扇形或微弱扇形。雌性大于雄性，其中 *Lasiocampa staudingeri* 无翅。复眼不规则的覆盖短毛。大多数种类额部具有角状突。雄性触角呈长梳齿状，雌性短或呈微弱齿状。下唇须短，有粗毛，末节明显有紧贴毛。前翅前缘直或在中部略凸出，顶角圆，外缘微突出。后翅前缘基部向外弯，然后直。外缘均匀突出。前翅 12 脉，2—5 脉分离，6—8 脉同样分离或 6、7 脉有短共柄或 8 脉出自 9、10 脉短共柄上，11 脉游离。2—9 脉直达外缘。后翅 6 脉出自中室上角，7 脉出自中室前缘中部，8 脉在远离基部地方靠近 7 脉彼此并行一段距离或彼此借一短斜脉相互

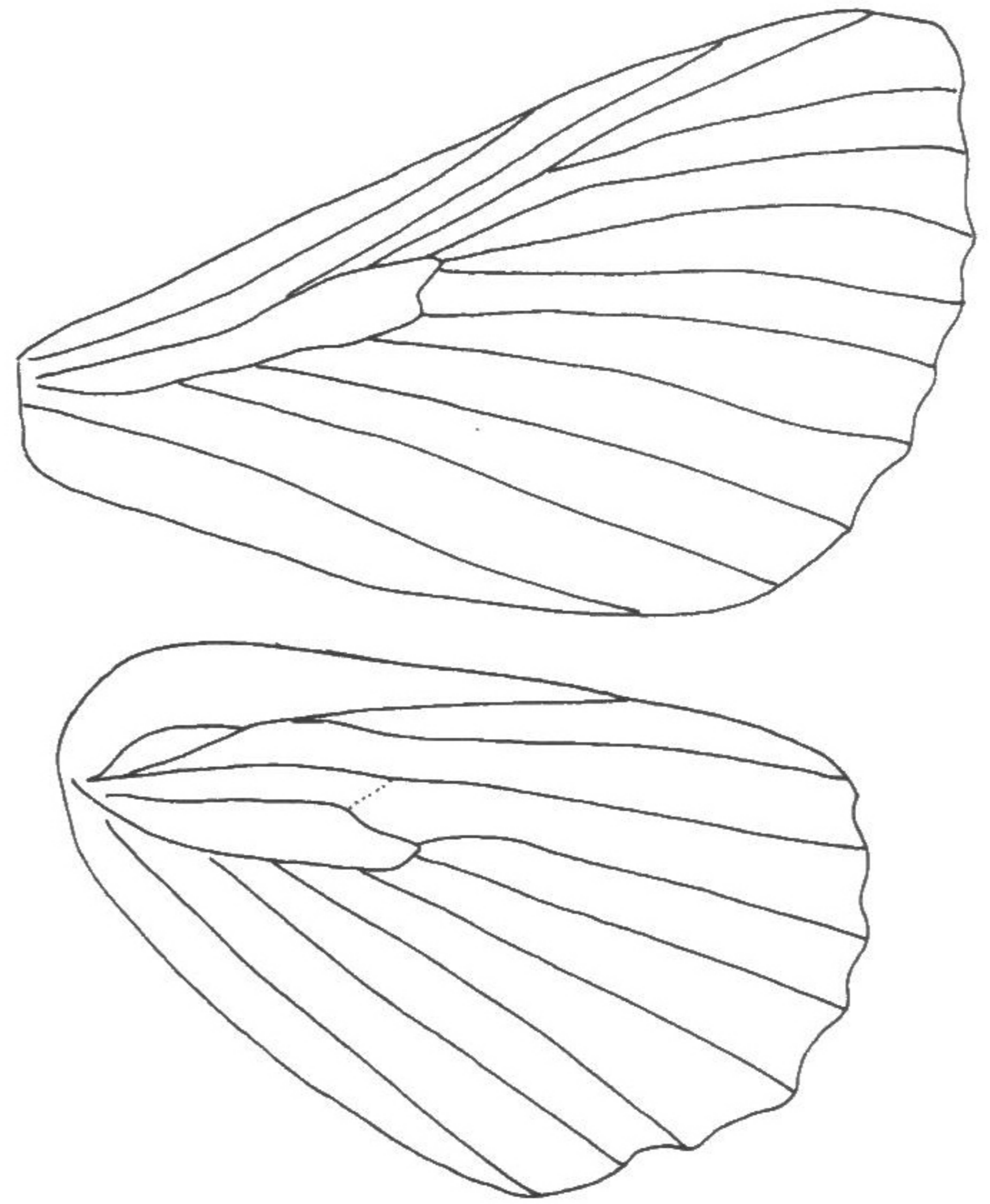


图 177 枯叶蛾属 *Lasiocampa* Schrank 的脉序

连接，后者形成一个相当中室一半的大基室，肩脉（2 条或更多）伸向前缘，但很弱甚至不明显。前、后翅中室闭合，前翅中室端脉在中部弯曲，后翅中室端脉由上角斜直伸向下角（图 177）。腿节有时胫节具长毛。跗节有光滑鳞片，前胫节长过或短于第一跗节，有的种类有端距。

虽然这个属里的不同种类在底色上有着淡灰白色、黄色、褐色、红褐色、深褐色等差异，但在斑纹上却很有规律。除开一些完全一色的种类外，我们很容易遇到一些特征：前翅中室端白点有黑边，两翅均有一条明显的外横线，有的种类还有一条亚基线或者前翅上还有一个明显的基斑。

古北区的种类根据其形态特征可以分成几个组。例如：雌性有无翅，额部有无角状突，前胫节有无端距等等。我国已知 2 种，分布在西北地区。

种检索表

- 1. 前翅淡黄色到淡黄褐色，外线暗黄褐色 艾雯枯叶蛾 *L. eversmanni*
- 前翅暗黄褐色，外线淡灰黄色 三叶枯叶蛾 *L. trifolii*

(158) 艾雯枯叶蛾 *Lasiocampa eversmanni* (Eversmann, 1843) (图 178, 图版 VI: 158)

Gasteropacha eversmanni Eversmann, 1843. *Bull. Soc. Imp. Nat. Moscou* 3: 542.

Lasiocampa eversmanni attrita Stshetkin, 1960. *Trudy Instituta Zoologii i parazitologii Stalinabad*

19: 204—207.

Lasiocampa sordidior (nec. Rothschild): Hou, 1983: 428, fig. 3073 (misidentification).

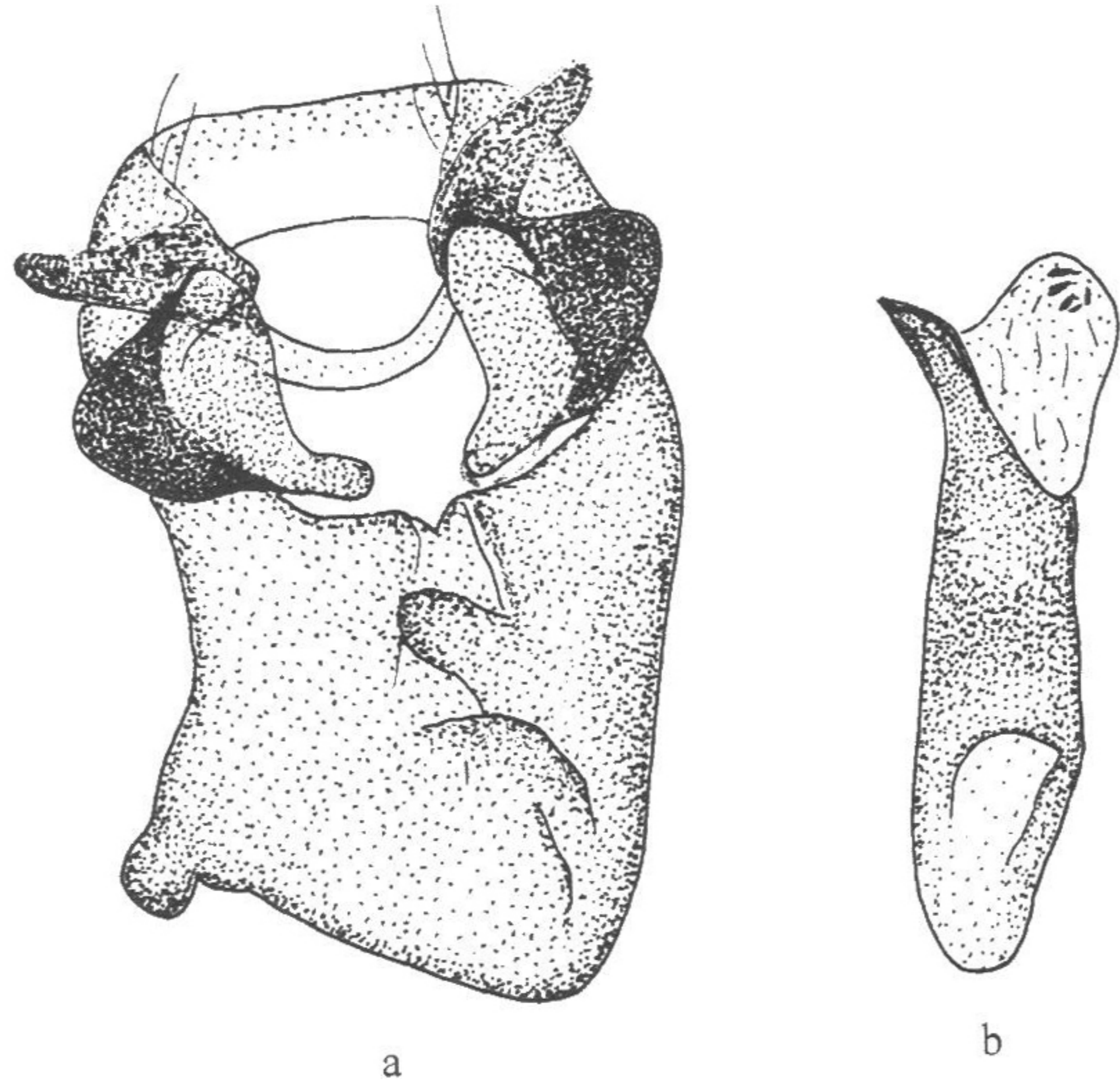


图 178 艾雯枯叶蛾 *Lasiocampa eversmanni* (Eversmann)

a. 雄性外生殖器; b. 阳茎

别名 黄角枯叶蛾。

翅展 雄蛾 48—52mm, 雌蛾 60mm 左右。

触角黄褐色, 雄蛾羽枝长而密, 雌蛾则很短。雄蛾全体淡黄色到淡黄褐色。前翅中室端斑锈黄色略带褐色, 有明显的白心; 前缘深黄色; 外线暗黄褐色, 弧形, 较松散, 有的个体所有斑纹都不太明显。雌蛾黄褐色, 斑纹不清晰。

雄性外生殖器 背兜中等骨化, 较宽, 带状; 背兜侧突不明显; 抱器瓣上叶骨化, 牛角状, 但末端钝圆; 下叶骨化程度弱, 三角形, 顶角短指状突出; 抱足舌状, 中部两侧呈短指状突出; 阳茎细长, 直, 末端向一侧减削, 阳茎端膜内有数枚小刺突。

寄主植物 体苔草 *Carex physodes*、果锦鸡儿 *Caragana fruticosa*、锦鸡儿 *C. sinica*、黄芪属 *Astragalus*、桃蔷薇 *Rosa persica*、阿魏属 *Ferula*、岗霸王 *Zygophyllum gontscharovii*、灰沙拐枣 *Calligonum griseum*、分沙拐枣 *C. setosum*、土沙拐枣 *C. turcestanicum*、蒿属 *Artemisia*、*Ammodendron conollyi*、旱雀麦 *Bromus tectorum*、麻黄 *Ephedra strobilacea*、苜蓿 *Medicago*。

生活习性 成虫 8—10 月份出现, 以卵越冬。

观察标本 新疆塔城农科所 1♀, 1979.VIII, 符振声采; 塔城 1♂, 1980.IX.5; 阿尔太 1♂, 1981.VII.25。无地名 1♂, 1956.VIII.28, 杨惟义采。无地名、无日

期 1♂。

分布 新疆；外高加索，俄罗斯，乌拉尔河南部，哈萨克斯坦，中亚，巴尔干，土耳其，伊朗，伊拉克，阿富汗。

侯陶谦（2001）在《福建昆虫志》第5卷中报道该种 [*Lasiocampa sordidior* (nec. Rothschild)] 分布在福建（无小地名），我们没有发现标本。从该种的分布情况来看，其分布在福建的可能性不大。

(159) 三叶枯叶蛾 *Lasiocampa trifolii* (Denis et Schiffermüller, 1775) (图 179, 图版 VI: 159)

Bombyx trifolii Denis et Schiffermüller, 1775. *Ankündigung syst. Werkes Schmett. Wienergegend*: 57.

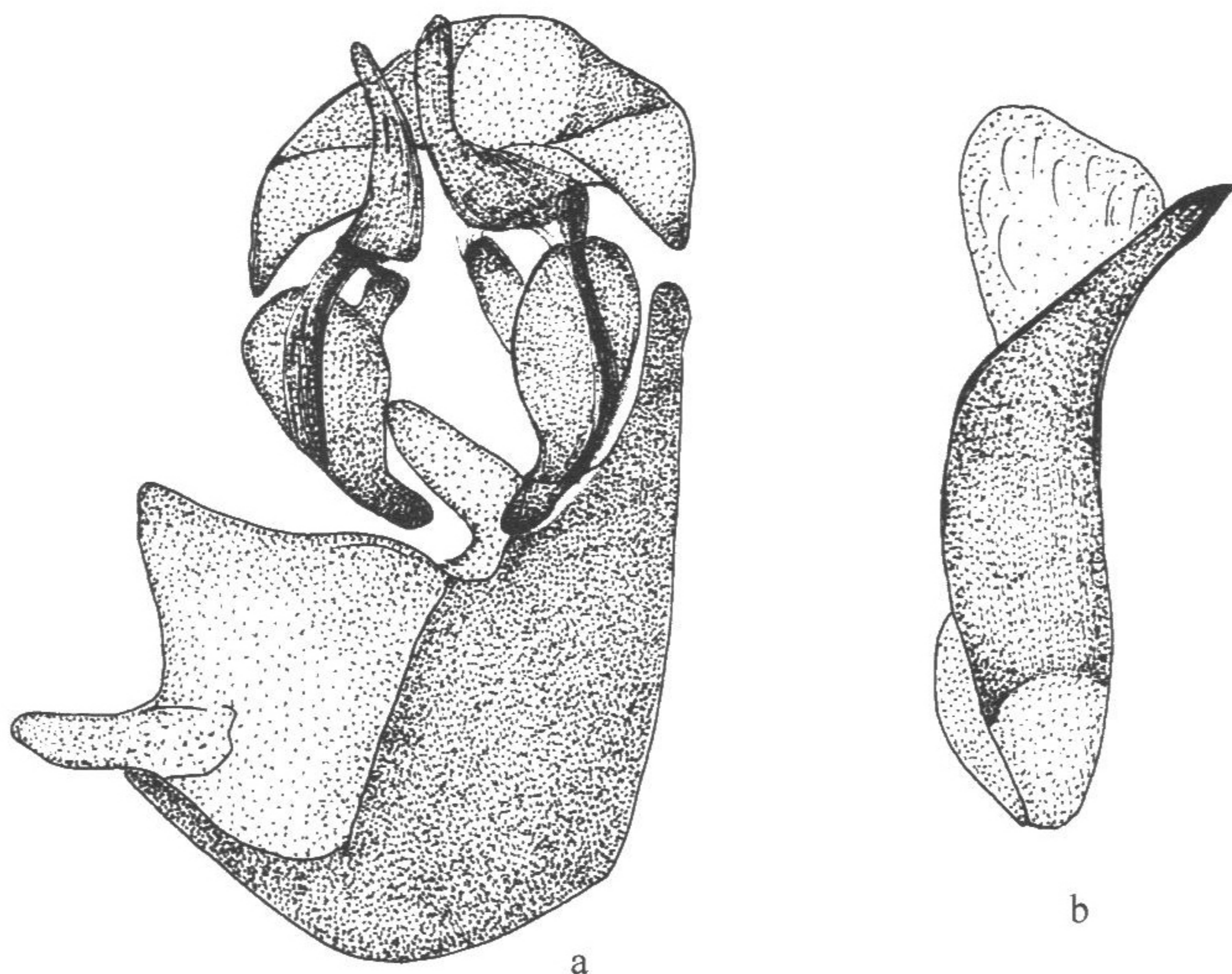


图 179 三叶枯叶蛾 *Lasiocampa trifolii* (Denis et Schiffermüller)

a. 雄性外生殖器；b. 阴茎

雄蛾翅展 42—45mm。触角干灰白色，羽枝长而密，灰褐色。雄蛾前翅暗黄褐色；中室端斑灰白色，较大；外线灰黄色，弧形，较细。后翅颜色稍淡，无斑纹。

雄性外生殖器 背兜中等骨化，较宽，带状；背兜侧突不明显；抱器瓣上叶骨化，指状，较长；下叶骨化程度弱，椭圆形，顶角短指状突出；抱足舌状，中部两侧呈指状突出；阴茎细长，几乎直，末端向一侧减削。

寄主植物 蒿属 *Artemisia*、独行菜属 *Lepidium*、栎属 *Quercus*、锦鸡儿属 *Caragana*、金雀儿属 *Cytisus*、苹果属 *Malus*、岩黄耆属 *Hedysarum*。

生活习性 成虫 8—9 月份出现，以卵越冬。

观察标本 新疆塔城农科所 2♂♂，1979.VIII，符振声采。